



# Kaupunkien ekosysteemien ennallistaminen

## - 6 artikla ennallistamisasetusehdotus

Jaana Junnila  
Hallitusneuvos  
Ympäristöministeriö

## 6 artikla Kaupunkien ekosysteemien ennallistaminen

- 1. Jäsenvaltioiden on varmistettava, että vuoteen 2030 mennessä kaupunkien viheralueita ja puiden latvuspeittävyttä ei menetetä nettomääräisesti vuoteen 2021 verrattuna missään kaupungeissa eikä pienemmissä kaupungeissa tai esikaupungeissa.
- 2. Jäsenvaltioiden on varmistettava, että kaupunkien viheralueiden kansallinen kokonaispinta-ala kasvaa kaupungeissa sekä pienemmissä kaupungeissa ja esikaupungeissa vähintään kolmella prosentilla kaupunkien sekä pienempien kaupunkien ja esikaupunkien vuoden 2021 kokonaispinta-alasta vuoteen 2040 mennessä ja vähintään viidellä prosentilla vuoteen 2050 mennessä. Lisäksi jäsenvaltioiden on varmistettava, että
  - a) puiden latvuspeittävyys on vähintään 10 prosenttia kaikissa kaupungeissa sekä pienemmissä kaupungeissa ja esikaupungeissa vuoteen 2050 mennessä; ja
  - b) saavutetaan nettolisäys kaupunkien viheralueissa, jotka integroidaan nykyisiin ja uusiin rakennuksiin ja infrastruktuurihankkeisiin, myös perusparannusten ja uudistamisen avulla, kaikissa kaupungeissa sekä pienemmissä kaupungeissa ja esikaupungeissa.

Viheralueet  
2021 ≤ 2030

Latvuspeitto  
2021 ≤ 2030

63-  
viheralueet  
+ 3% 2040  
+5 % 2050

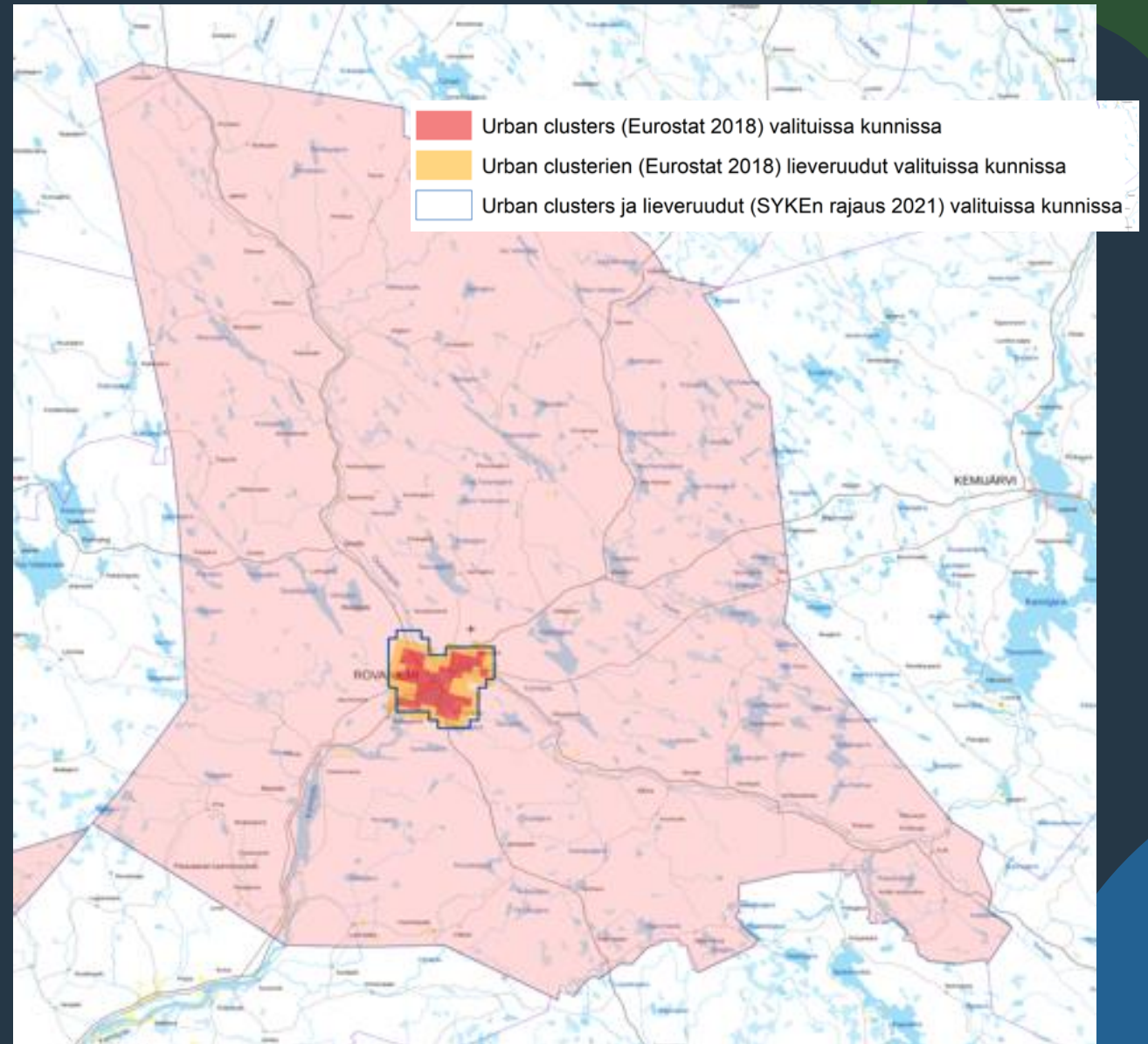
Latvuspeitto  
Min 10 %  
2050

integroitu  
vihreä:  
"jatkuva"  
nettolisäys



# LAU = kunta

- 3 artikla 10)'paikallisella hallinnollisella yksiköllä' tai 'LAU:lla' Euroopan parlamentin ja neuvoston asetuksen (EY) N:o 1059/2003 [109](#) 4 artiklan mukaisesti perustettua jäsenvaltion alemman tason hallinnollista yksikköä maakunnan, alueen tai valtion alapuolella;
- 11)'kaupungeilla' paikallisia hallinnollisia yksiköitä, joiden väestöstä vähintään 50 prosenttia asuu yhdessä tai useammassa kaupunkikeskuksessa mitattuna asetuksen (EY) N:o 1059/2003 4 b artiklan 3 kohdan a alakohdan mukaisesti vahvistettua kaupungistumisastetta käyttäen;
- 12)'pienemmillä kaupungeilla ja esikaupungeilla' paikallisia hallinnollisia yksiköitä, joiden väestöstä alle 50 prosenttia asuu kaupunkikeskuksessa mutta vähintään 50 prosenttia asuu kaupunkiklusterissa mitattuna asetuksen (EY) N:o 1059/2003 4 b artiklan 3 kohdan a alakohdan mukaisesti vahvistettua kaupungistumisastetta käyttäen;



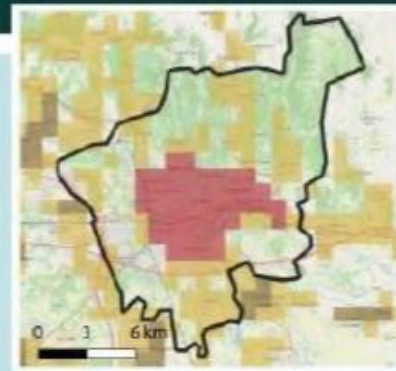
Below is an example showing some large and small LAUs (at opposite ends of the scale) - all classified as either 'cities' or 'towns and suburbs' so all falling within the scope of the NRL. The scale is shown in each case, so you can see some are much larger than others. The 1km<sup>2</sup> grid squares are shown. (Note: the reason the large FI and SE examples are not classified as 'rural' is that a majority of the people live in the more densely populated grid squares)

## 6 Case Studies

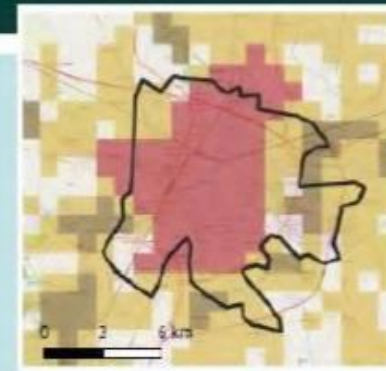


Degree of Urbanisation (dense classes) GHSL 2020 (new release 1 km resolution)

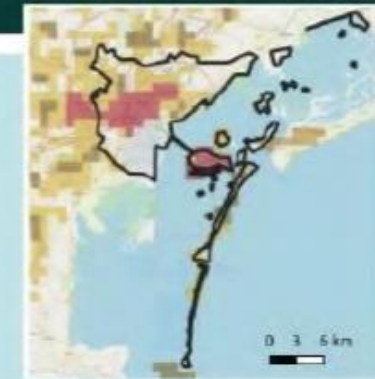
- Suburban or periurban
- Semi-dense town
- Dense town
- City



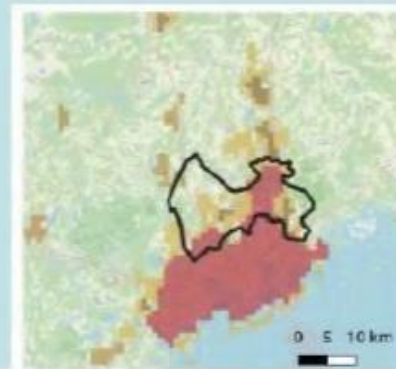
Verona (IT)



Padua (IT)



Venice (ITA)



Vantaa (FI)



Kuopio (FI)



Sundsvall (SE)



# 63 kuntaa, 20 % FI-pinta-alasta

Forssa  
Hamina  
Hanko  
Heinola  
Hollola  
Hyvinkää  
Hämeenlinna  
Iisalmi  
Imatra  
Joensuu  
Järvenpää  
Kaarina  
Kajaani  
Kangasala  
Kankaanpää

Karkkila  
Kemi  
Kempele  
Kerava  
Kokkola  
Kotka  
Kouvola  
Lappeenranta  
Lohja  
Maarianhamina -  
Mariehamn  
Mikkeli  
Naantali  
Nokia

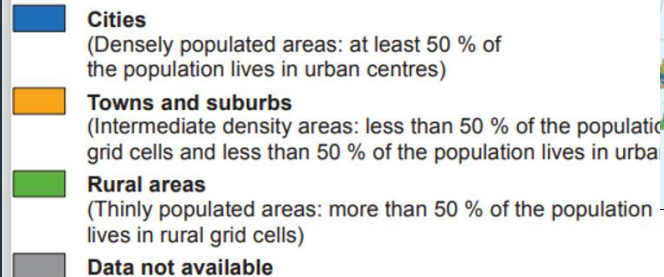
## Towns

Orimattila  
Paimio  
Pieksämäki  
Pietarsaari  
Pirkkala  
Pori  
Porvoo  
Raahe  
Raasepori  
Raisio  
Rauma  
Riihimäki  
Rovaniemi

Salo  
Savonlinna  
Seinäjoki  
Tornio  
Tuusula  
Ulvila  
Uusikaupunki  
Vaasa  
Valkeakoski  
Varkaus  
Ylivieska  
Ylöjärvi

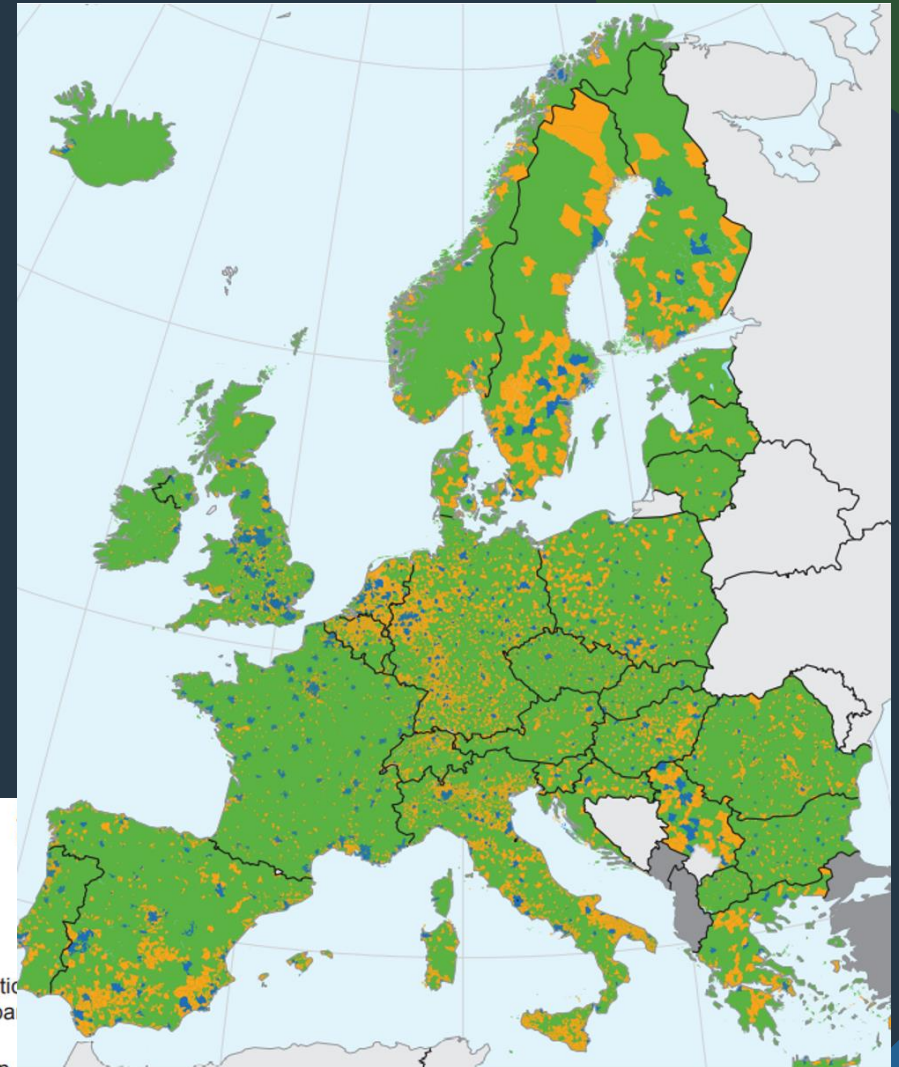
## Cities

Espoo  
Helsinki  
Jyväskylä  
Kauniainen  
Kuopio  
Lahti  
Oulu  
Tampere  
Turku  
Vantaa



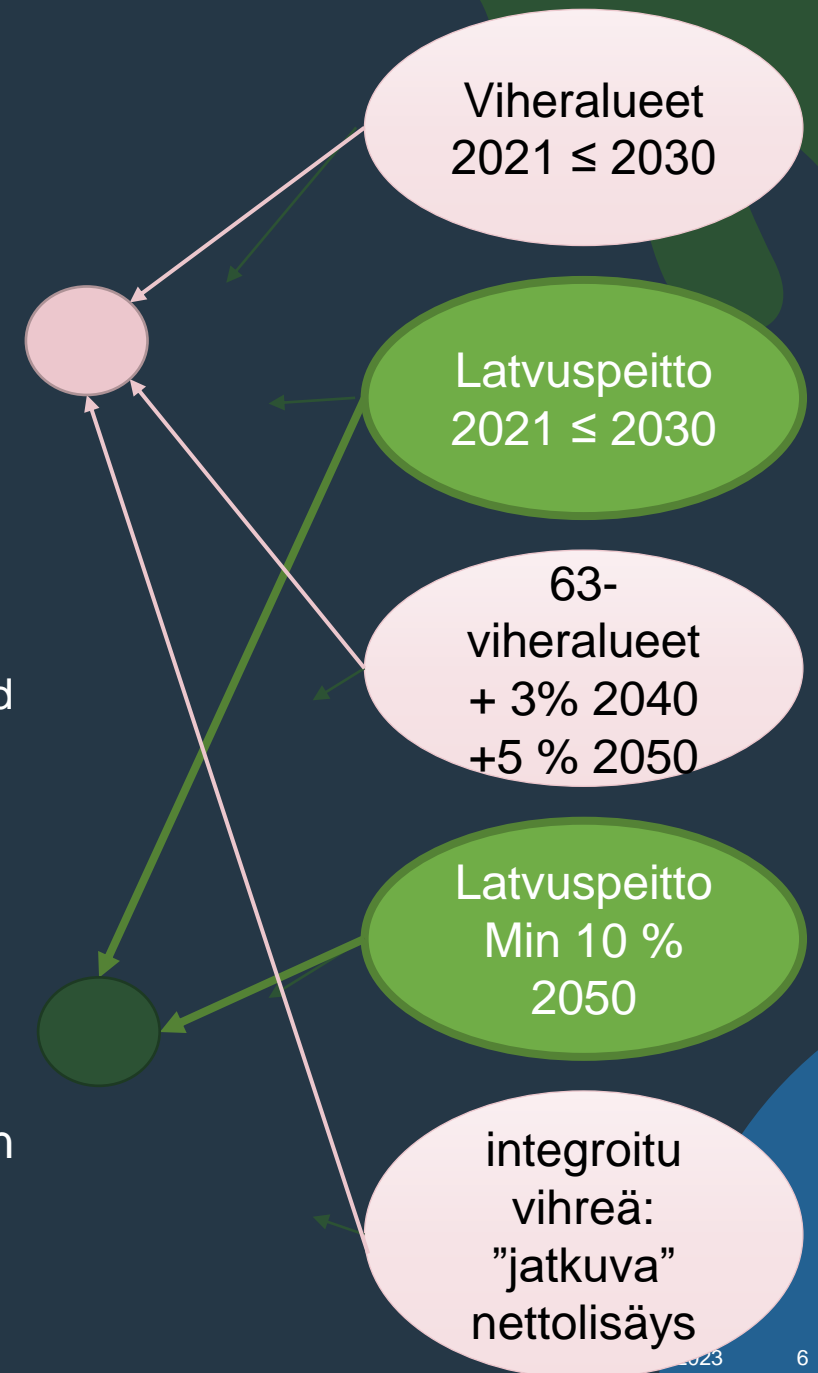
Note: based on population grid from 2011 and LAU 2016.

Source: Eurostat, JRC and European Commission Directorate-General for Regional Policy



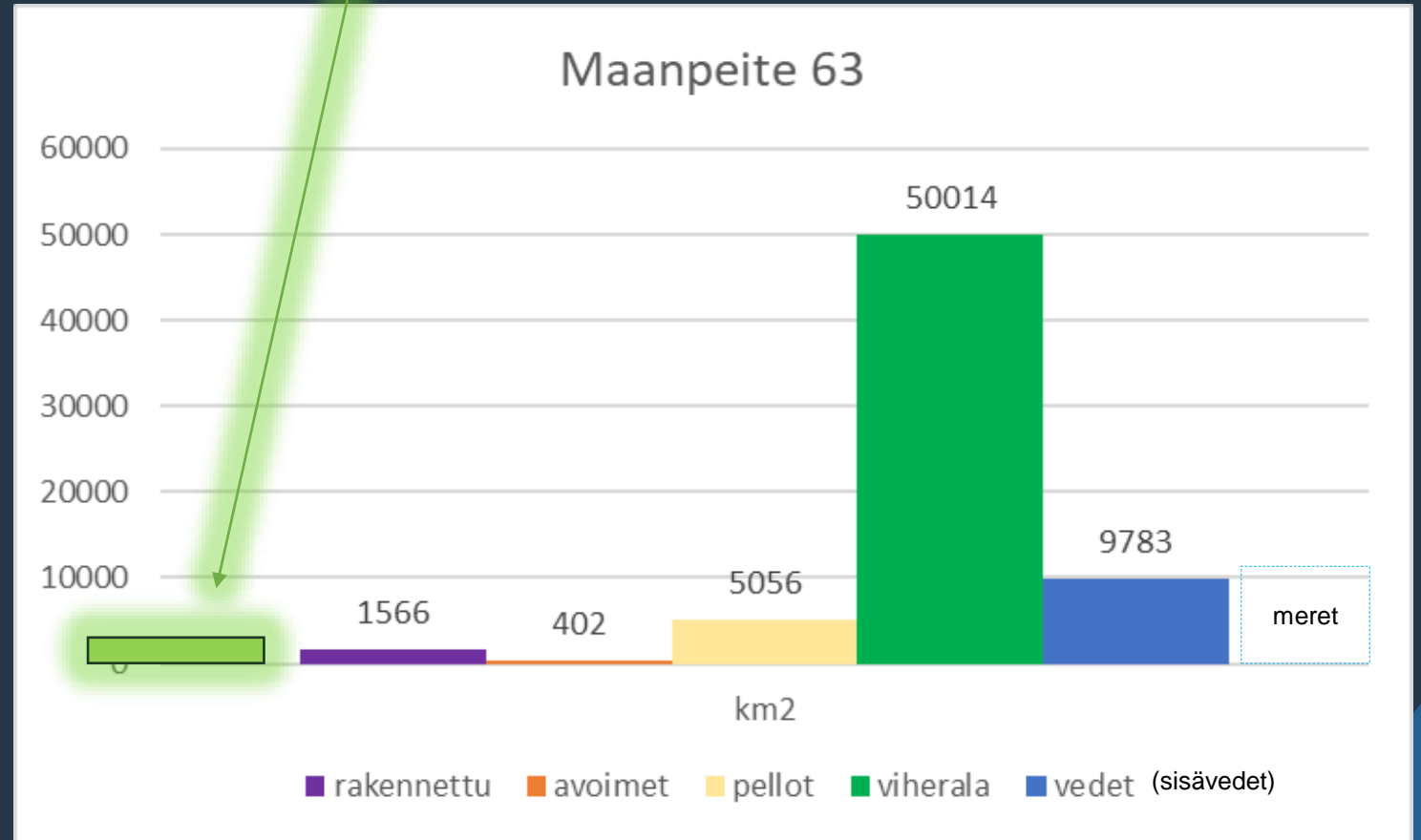
## 6 artikla Kaupunkien ekosysteemien ennallistaminen

- 13)'kaupunkien viheralueella' kaikkia vihreitä kaupunkialueita, lehtimetsiä, havumetsiä, sekametsiä, luonnonniittyjä, nummia, kasvuvaiheessa olevia metsiä ja vähäkasvisia alueita, joita esiintyy kaupungeissa tai pienemmissä kaupungeissa tai esikaupungeissa, laskettuna Euroopan parlamentin ja neuvoston asetuksella (EU) 2021/696 [110](#) perustetun Copernicuksen maakartoituspalvelun toimittamien tietojen perusteella;
  - 11/2002 ? → (13) 'urban green space' means all **trees, bushes, shrubs, permanent herbaceous vegetation, lichens and mosses** --- - as found within cities or towns and suburbs ---
- 14)'kaupunkien latvuspeittävydellä' puiden peittämää kokonaisalaa kaupungeissa tai pienemmissä kaupungeissa tai esikaupungeissa laskettuna Euroopan parlamentin ja neuvoston asetuksella (EU) 2021/696 perustetun Copernicuksen maakartoituspalvelun toimittamien tietojen perusteella



# Vuoden 2050 tavoite + 5 % viheralaa /63

- Nykytila 63 kaupungissa
- Viherala
  - yhteisalasta 88 %
  - vaihteluväli 57 – 99 %
- Latvuspeittävyysosuus?
  - yhteisalasta 49%
  - Vaihteluväli 25 % - 63 %



Hehkuruutu = n. +5% 63 kunnan maapinta-alasta  
(2852 km<sup>2</sup>)

Lähde: oma laskelma, taulukosta SYKE/Antti Rehunen CLC backbone 2018 – testiaineisto, 11.12.2022.

# 6 artiklan tavoitteet – johdanto 42 ja 43

- Kaupunkien ekosysteemien osuus unionin maapinta-alasta on noin 22 prosenttia, ja ne muodostavat alueen, jolla suurin osa unionin kansalaisista asuu. Kaupunkien viheralueita ovat muun muassa kaupunkimetsät, -puistot ja -puutarhat, kaupunkifarmit, puistokadut, kaupunkiniityt ja pensasaidat, ja ne tarjoavat tärkeitä **elinympäristöjä luonnon monimuotoisuudelle**, erityisesti kasveille, linnuille ja hyönteisille, pölyttäjät mukaan luettuina. Ne tarjoavat myös elintärkeitä **ekosysteemipalveluja**, joita ovat muun muassa luonnonkatastrofiriskien (esimerkiksi tulvien ja lämpösaarekevaikutusten) vähentäminen ja hallinta, jäähdytys, virkistys, veden ja ilman suodatus sekä ilmastonmuutoksen hillitseminen ja siihen sopeutuminen
- Toimia, joilla varmistetaan, että kaupunkien viheralueet eivät enää ole vaarassa huonontua, on tehostettava voimakkaasti. Jotta voidaan varmistaa, että kaupunkien viheralueet tarjoavat jatkossakin tarvittavia ekosysteemipalveluja, niiden häviäminen olisi pysäytettävä ja niitä olisi ennallistettava ja lisättävä alueella muun muassa integroimalla vihreä infrastruktuuri ja luontoon perustuvat ratkaisut paremmin kaupunkisuunnitteluun ja integroimalla vihreä infrastruktuuri, kuten viherkatot ja vihermuurit, rakennusten suunnitteluun

